

## Mujeres siguen en desventaja en población afiliada en AFP

Por: Patricia Portillo

Estadísticas de la Superintendencia de Pensiones, detallan que de enero a mayo de 2010, al sistema de pensiones privado se encuentran afiliadas un total de **1,979,000** personas, lo que demuestra un aumento de 39,564 en comparación con el año 2009, que registró una población afiliada de **1,939,436**.

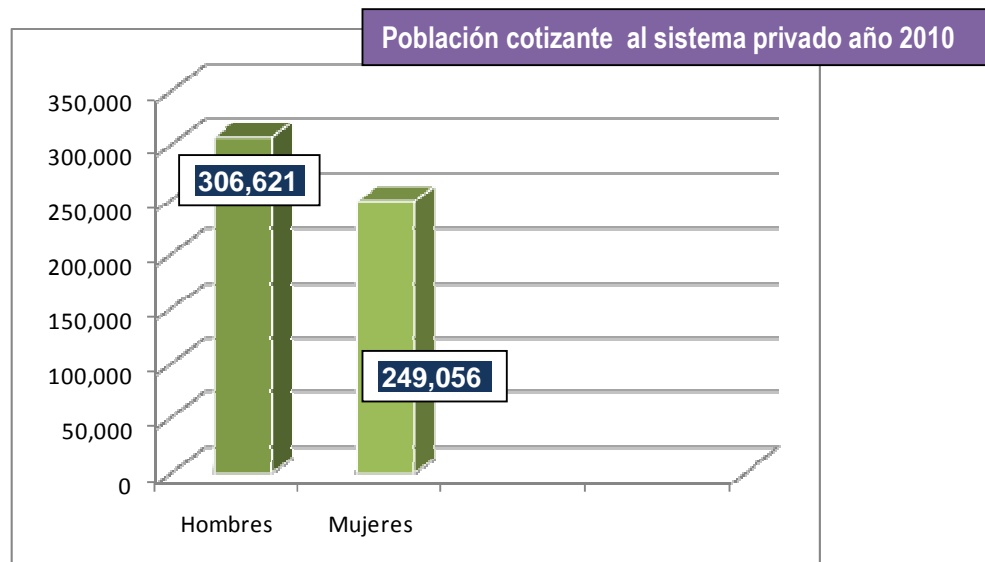
Año	2009	2010 De enero a mayo	Variable
Población afiliada	<b>1,939,436</b>	<b>1,979,000</b>	<b>39,564</b>

Al ver los datos desagregados según sexo, el sistema comprende 1,081,111 hombres y 897,889 a mujeres, con una diferencia de 183,222. Lo que confirma la desprotección social en la que generalmente se encuentran las mujeres.

Afiliados/as	Año 2010
<b>Mujeres</b>	<b>897,889</b>
<b>Hombres</b>	<b>1,081,111</b>
<b>Total</b>	<b>1,979,000</b>

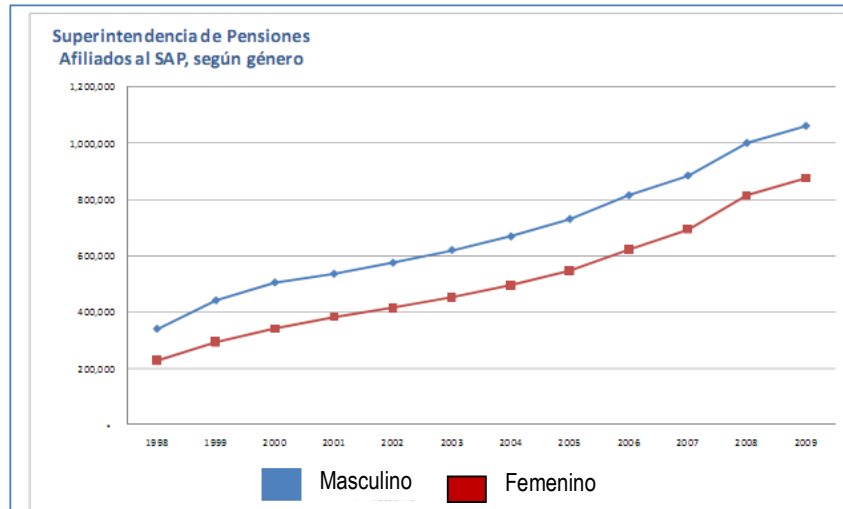
Sin embargo, es importante detallar que la población cotizante activa es significativamente menor que la afiliada. La Superintendencia reporta que de enero a marzo del presente año las personas cotizantes en el sistema privado o AFP suman **555,677**, presentando un leve aumento de 4,157 personas en comparación con 2009, que cerró con **551,520** cotizantes.

Año	2009	Enero- marzo 2010	Variable
<b>Hombres</b>	<b>304,902</b>	<b>306,621</b>	<b>1,719</b>
<b>Mujeres</b>	<b>246,618</b>	<b>249,056</b>	<b>2,438</b>
<b>Población cotizante</b>	<b>551, 520</b>	<b>555,677</b>	<b>4,157</b>



**Población afiliada año 2009**

Desde 1998, cuando se creó el nuevo sistema de ahorro para pensiones, la población cotizante ha ido en aumento, presentando una disminución de la brecha existente entre las mujeres y los hombres, pero siempre en posición de desventaja en términos porcentuales.

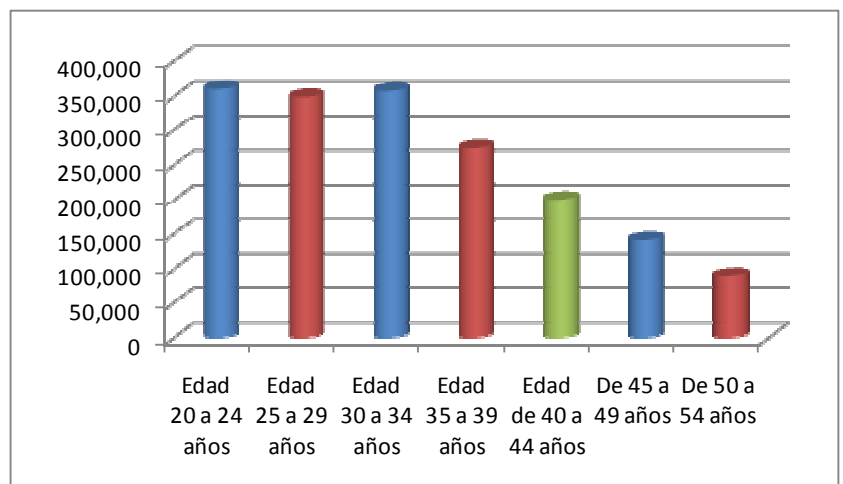


Con base a la gráfica anterior, puede concluirse que al inicio de la reforma previsional en 1998, las Aseguradoras del Fondo de Pensiones (AFP), habían acumulado el 59.8% de afiliados del sexo masculino y 40.2% del sexo femenino. Al final de diciembre de 2009, la distribución fue de 877,326 que equivale al 45.2% mujeres y 1,062,110 para los hombres, equivalente al 54.8%. Es decir que la participación de las mujeres ha crecido, disminuyendo la brecha con respecto a la afiliación masculina, pero aún las desfavorece porque presenta una diferencia de más de 9 puntos porcentuales a favor de los hombres.

En cuanto a edades de las y los afiliados se evidencia una importante concentración en la población de 20 hasta los 34 años de edad, quienes representan el 59.0% del total, equivalente a 1,144,678 personas; significa que de cada 100 afiliadas, aproximadamente 59 corresponden a edades inferiores a los 35 años. Puede observarse también que el 83.5% (1,619,974) del total de afiliados, tienen edades inferiores a los 45 años. Los afiliados y afiliadas con 55 años o más (88,274) representan el 4.6% del total de la población afiliada y probablemente son trabajadores de primera relación laboral, jubilados que continúan laborando o que optaron por trasladarse al SAP.

### Gráfico por edades

Rangos de edad Población afiliada al SAP	Total
De 10 a 14 años	37
De 15 a 19 años	76,910
De 20 a 24 años	360,546
De 25 a 29 años	349,281
De 30 a 34 años	357,904
De 35 a 39 años	274,592
De 40 a 44 años	200,704
De 45 a 49 años	141,293
De 50 a 54 años	89,995
De 55 a 59 años	56,000
De 60 a 64 años	26,223
De 65 a 69 años	5,527
De 70 a 74 años	337
De 75 a 79 años	129

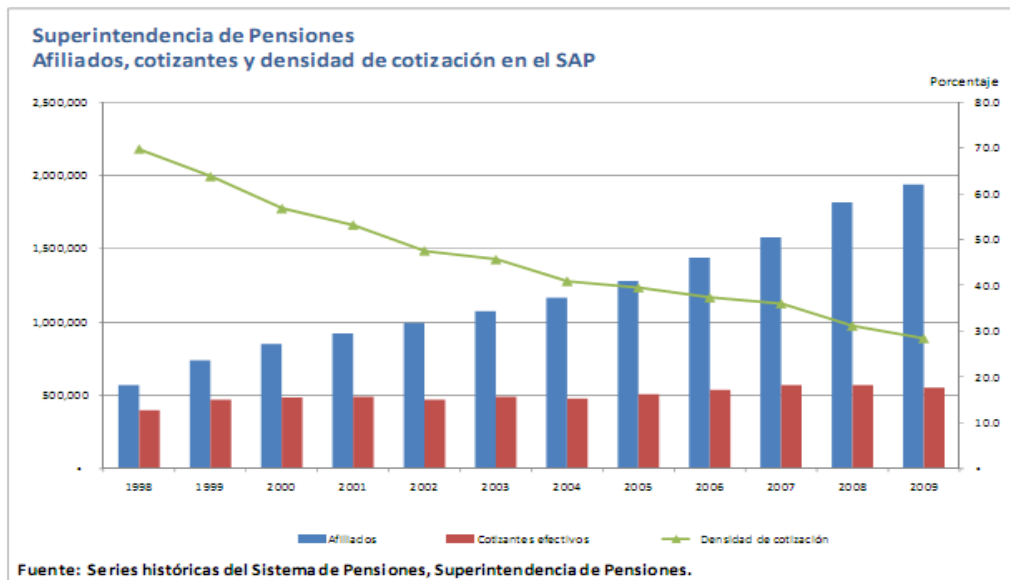


De 80 a 84 años	<b>48</b>
De 85 a más	<b>10</b>

La Superintendencia relaciona la “Densidad de cotización” del número de cotizantes efectivos y el total de afiliados, e indica la proporción de quienes pagaron

sus cotizaciones y comisiones a las AFP en un mes determinado. El dato registrado correspondiente a diciembre de 2009, fue de 28.4%; lo que de acuerdo con la Superintendencia significa que de cada 100 afiliados al SAP, aproximadamente a 28 personas les cotizaron ese mes. Individualmente, AFP Confía reportó una densidad de cotización equivalente a 30.2%, y AFP Crecer, de 26.8%.

Comparativamente, la densidad de cotización a diciembre de 2009 con respecto a la alcanzada al mismo mes de 2008, resultó inferior en 2.8 puntos porcentuales, teniendo como factor explicativo una reducción en las afiliaciones cotizantes de 2.6 puntos porcentuales y un crecimiento de 6.7% en las afiliaciones totales. Ver gráfico.



### Ingreso Base de Cotización (IBC)

Al finalizar diciembre de 2009, el promedio del Ingreso Base de Cotización (IBC) de las cotizaciones efectivas del SAP fue de \$ 544.00, donde AFP Confía muestra un IBC promedio de \$ 573.00 y en el caso de AFP Crecer de \$ 515.00.

Con respecto a la distribución porcentual del IBC por sexo, el ingreso declarado para el Sistema de Ahorro para Pensiones, en el caso de los hombres fue de \$ 567.00, superior en 10.1% al femenino que fue de \$ 515.00. Esto demuestra la persistencia de desigualdad salarial en detrimento de las mujeres.

### Sistema de Pensiones Público

Con respecto a la población afiliada al Sistema de Pensiones Público, la Superintendencia de Pensiones, detalla que la población afiliada hasta el 31 de diciembre de 2009, con NUP asignado fue de 137,753. Correspondiéndole al INPEP 66,693 afiliados, y a la Unidad de Pensiones del ISSS (UPISSS), 71,060.

Fuente: Revista de Estadísticas previsionales a diciembre de 2009. y Gerencia de Desarrollo Institucional, Superintendencia de Pensiones