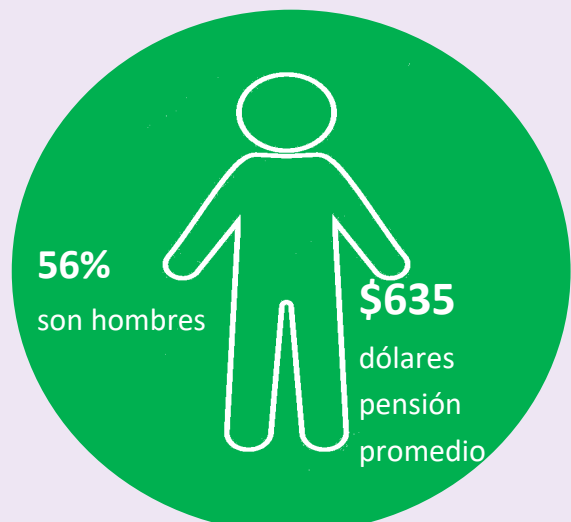
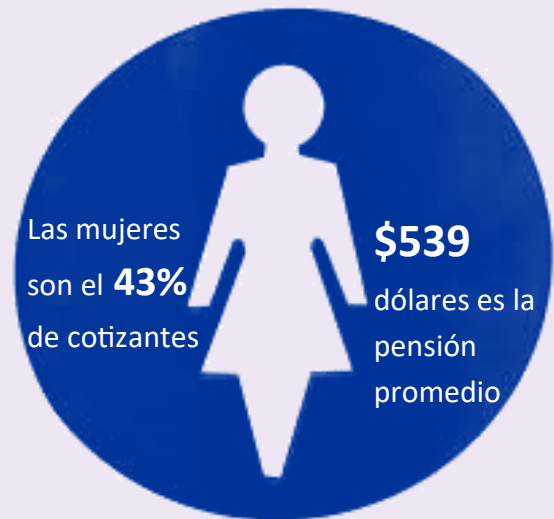




## Las mujeres salvadoreñas continúan en desventaja en sistema de pensiones

En El Salvador, se ha señalado en reiteradas ocasiones la crisis del actual sistema de pensiones por la falta de idoneidad y equilibrio en la distribución de ganancias entre las Administradoras de Fondos de Pensiones y las cuentas individuales de las personas afiliadas. A esto se suman otros factores, por ejemplo, la baja participación de la población trabajadora en el sistema previsional y por tanto, potenciales candidatas a gozar de pensión de jubilación, lo cual afecta principalmente a las mujeres por ser quienes se emplean en los sectores más precarios de la economía.

Dentro del sistema privado de pensiones, las mujeres representan el 43%, mientras que los hombres totalizan el 56%. Además, las pensiones de las mujeres son 15% menos en comparación con las entregadas a los hombres, ya que las pensiones promedios de las primeras se ubican alrededor de 539 dólares y las de los hombres rondan 635 dólares. Sin embargo, estos montos son engañosos ya que las pensiones más altas alteran el promedio real que recibe la mayoría de personas, ya que muchas pensiones rondan el salario mínimo.



Elaboración propia con datos de la Superintendencia de Pensiones

Como muestra el cuadro, las mujeres cotizantes rondan el 43%, mientras que los hombres el 56%.

A esto se suma las brechas salariales negativas que persisten para las mujeres, ya que las mujeres ganan en promedio USD 56.34 menos que los hombres para el año 2016. La brecha salarial ha aumentado 8.9 dólares entre 2011 a 2016, según un informe de la Universidad Centroamericana José Simeón Cañas.

<b>Personas afiliadas y cotizantes al sistema de pensiones, desagregadas por sexo y año</b>			
<b>El Salvador, período 2016– septiembre 2018.</b>			
<b>Clasificación</b>	<b>Cantidad por años</b>		
	<b>2016</b>	<b>2017</b>	<b>2018</b>
<b>Personas afiliadas</b>	2,892,568	3,032,262	3,174,136
<b>Mujeres</b>	1,355,870	1,426,750	1,500,117
<b>Hombres</b>	1,536,698	1,605,512	1,674,019
<b>Personas cotizantes</b>	702,062	711,242	730,066
<b>Mujeres</b>	<b>304,428</b> <b>(43.36%)</b>	<b>306,290</b> <b>(43.06%)</b>	<b>315,243</b> <b>(43.18%)</b>
<b>Hombres</b>	<b>397,634</b> <b>(56.63%)</b>	<b>404,952</b> <b>(56.93%)</b>	<b>414,823</b> <b>(56.81%)</b>

Superintendencia de Pensiones

Indica, además, que en el mercado laboral salvadoreño, solo 4 de cada 10 personas son asalariadas permanentes, mientras que el resto se encuentran en otro tipo de actividad, incluyendo 2.5 de cada 10 personas que son cuenta propia<sup>1</sup>.

La UCA agrega que los niveles de participación de mujeres en el sector informal representan más de la mitad del total, en los últimos años. Citando datos de la Encuesta de Hogares de Propósitos Múltiples del año 2016, explica que por cada 100 mujeres ocupadas, solamente 35 estarían gozando de seguridad social.

Esto evidencia la necesidad de diseñar estrategias innovadoras y efectivas que contribuyan al verdadero desarrollo de las micro y pequeñas empresas, además de otras iniciativas económicas similares, donde al menos el 65% son lideradas por mujeres.

También es de considerar que entre los principales obstáculos que enfrentan las mujeres para insertarse o mantenerse en el empleo, se cuentan las responsabilidades familiares de cuidado, sumado al desempleo y sub empleo imperante en el país.

1. Departamento de Economía UCA. (2017). Análisis Socioeconómico de El Salvador, año 2017. El Salvador: Universidad Centroamericana José Simeón Cañas. [http://www.uca.edu.sv/economia/wp-content/uploads/ASES-a%C3%B1o2017\\_VW.pdf](http://www.uca.edu.sv/economia/wp-content/uploads/ASES-a%C3%B1o2017_VW.pdf)

## Pensiones: la estafa del siglo

La misma Universidad cuestiona que el actual sistema de ahorro privado para pensiones es una estafa para la población trabajadora y el país en general, ya que privatiza las ganancias y socializa las pérdidas, endeuda al país a niveles insostenibles y ofrece a los pensionados un futuro de pobreza<sup>2</sup>.

Afirmó que en 2017, ASAFONDOS, la Asociación Nacional de la Empresa Privada (ANEP) y otras organizaciones afines, promovieron una campaña contra la reforma del sistema pensiones que impulsaba el Gobierno, pero su objetivo real era impedir una reforma que implicara un regreso parcial o total a un sistema público y de reparto. “Se esconde que el sistema de ahorro privado para pensiones le ha generado una inmensa deuda al país calculada en 24 mil millones de dólares. Parte de esa deuda corresponde al fideicomiso creado por el Gobierno Antonio Saca, para paliar la crisis que ya afectaba el sistema. El actual sistema estafa a todos los afiliados a las AFP, que recibirán una pensión miserable el día que decidan jubilarse”. Explica que por muy alto que sea el salario recibido y aunque se cuente con las 300 cotizaciones requeridas para jubilarse,

las pensiones más altas que paga hoy el sistema a las mujeres que se retiran al cumplir 55 años de edad apenas alcanzan el valor del salario mínimo y no cumplen con la relación establecida por la OIT entre pensión y salario percibido. Por tanto, se pregunta ¿Por qué no se califica de robo la comisión del 25% que las AFP les cobran a las personas trabajadoras en cada depósito a sus cuentas, ya que solo el 53.33% de lo que cotiza mensualmente un trabajador termine en su cuenta individual? ¿No es un robo que por simple administración las AFP obtengan ganancias anuales que sobrepasan el 80% de su capital nominal cuando los ahorros de los trabajadores no generan rentabilidad ni del 5%?.

Indicadores de Seguridad Social	Noviembre 2018
<i>Población total del país (pt)</i>	<b>6,643,359</b>
<i>Población económicamente activa (PEA)</i>	<b>2,989,385</b>
<i>Personas trabajadoras cotizantes al ISSS</i>	<b>858,347</b>
<i>Sector privado</i>	<b>689,851</b>
<i>Sector público</i>	<b>168,496</b>
<i>Población pensionada cotizante al ISSS</i>	<b>170,258</b>
<i>Beneficiaria</i>	<b>754,790</b>
<i>Cónyuges</i>	<b>385,110</b>
<i>Hijos/hijas menores de 12 años</i>	<b>369,681</b>
<i>Cobertura total del ISSS</i>	<b>1,783,395</b>
<i>Hombres</i>	<b>49%</b>
<i>Mujeres</i>	<b>51%</b>
<i>% Cobertura/población total</i>	<b>27%</b>
<i>% Cobertura/ PEA</i>	<b>29%</b>
<i>% Niños/niñas cobertura total</i>	<b>21%</b>
<i>% personas adultas/ cobertura total</i>	<b>67%</b>
<i>% adultas mayores/ cobertura total</i>	<b>12%</b>

Informe de coyuntura del ISSS, enero-diciembre 2018.

2- <http://www.uca.edu.sv/noticias/editorial-5562>

Otro indicador negativo al analizar la calidad del empleo en el país, es la inscripción al Seguro Social; en este sentido, el país enfrenta una serie de retos para mejorar el acceso a la población trabajadora cotizante y beneficiaria.

Como puede verse en la tabla, solo 29 de cada 100 personas en edad de trabajar o población económicamente activa cuenta con Seguro Social. El 49 son hombres y 51% son mujeres, en este caso la cifra de las mujeres es más alta por el peso de las mujeres beneficiarias. En cuanto al crecimiento de los sectores, el mayor número de personas continúa siendo impulsado por actividades económicas de mayor peso en la estructura productiva:

- Actividades profesionales y servicios administrativos 7.4%
- Comercio, Restaurantes y Hoteles ha crecido 1.9%.
- Sector Inmobiliario 11.3% y sector construcción 7.3%
- Industria manufacturera: 1%.
- El trabajo doméstico se mantiene estancado sin que la inscripción crezca pese a que alrededor de 100,000 personas se dedican a esta labor, principalmente mujeres.

<b>Total de población trabajadora reportada en planilla y que cotiza efectivamente al régimen de salud del Instituto Salvadoreño del Seguro Social, a noviembre 2018.</b>		
<b>ACTIVIDAD ECONÓMICA</b>	<b>En planilla</b>	<b>Cotizantes</b>
Agricultura, caza, silvicultura y pesca	13.497	13.176
Industrias manufactureras, explotación de minas y canteras y otras actividades industriales	194.426	191.967
Construcción	24.172	22.619
Comercio, restaurantes y hoteles, transporte, almacén, actividades de alojamiento y servicios de comida	202.360	196.430
Información y comunicaciones	18.470	18.018
Actividades financieras y de seguros	31.308	31.248
Actividades inmobiliarias	6.737	6.667
Actividades profesionales, científicas, técnicas y de Servicios administrativos de apoyo.	124.974	120.771
Servicios	70.763	69.187
<b>Servicio Doméstico</b>	<b>1.828</b>	<b>1.803</b>
Salvadoreños en el Exterior (SALEX)	44	38
Personas trabajadoras independientes	1.272	1.233
<b>SECTOR PRIVADO</b>	<b>689.851</b>	<b>673.157</b>
<b>SECTOR PÚBLICO</b>	<b>168.496</b>	<b>168.155</b>
<b>PERSONAS PENSIONADAS</b>	<b>170.258</b>	<b>170.258</b>
<b>TOTAL GENERAL</b>	<b>1.028.605</b>	<b>1.011.570</b>
<b>TOTAL PERSONAS TRABAJADORAS</b>	<b>858.347</b>	<b>841.312</b>
NOTAS: La diferencia entre la columna de presentadas y cotizado, representa el número de trabajadores que se encuentran en las planillas que no han sido pagadas a la fecha del corte y que pueden ser pagadas posteriormente o pasar a formar parte de la mora patronal.		